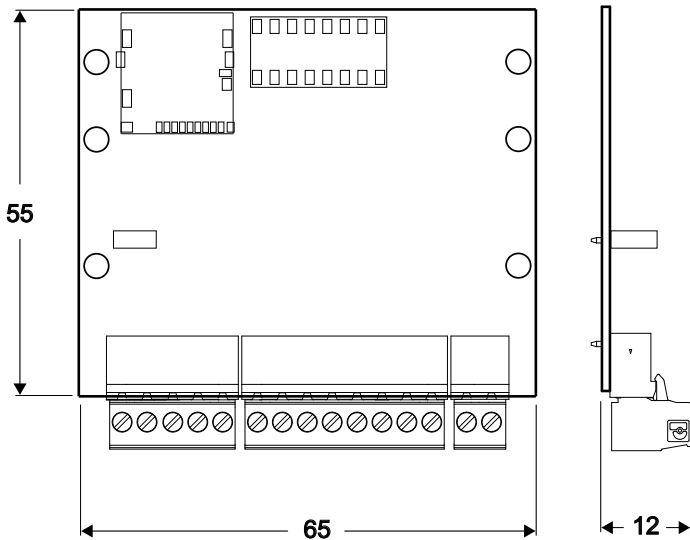


SafeLine **VA4-SD**

HANDLEIDING



Spraakmelder

SafeLine **VA4-SD**

TECHNISCHE GEGEVENS

Voeding:	18-28 VDC
Formaat (H x B x D):	55 x 65 x 12 mm
Stroomverbruik:	max. 100 mA bij 24 VDC
Ingangen:	0-28 VDC Laag: < 5 V - Hoog: > 16 V
Luidspreker:	4-8 Ohm/3 W
SD geheugenkaart:	microSD/microSDHC, max 32 GB
Max. verdiepingen:	127 verdiepingen (binaire/grijze code)

INLEIDING

Algemene Informatie	4
Conformiteitsverklaring	4
Veiligheidsmaatregelen	4

OVERZICHT

Overzicht	5
LED-lampjes	6

CONFIGURATIE

Opstarten	7
Instellingen DIP-switch	8
Decimaal (een verdieping / bericht - per pin)	9
Binaire ingangen en Gray-code	9
Muziek	10
Geluidsvolume instellen (luidspreker)	10
FMappenstructuur, microSD-kaart	11

ALGEMENE INFORMATIE

Deze unit is ontworpen volgens de meest geavanceerde technologie en de algemeen erkende veiligheidstechnische normen van nu. Bij installatie- en onderhoudswerkzaamheden dienen de aanwijzingen in de handleiding door iedereen die aan de unit werkt, nauwgezet te worden opgevolgd.

Het is buitengewoon belangrijk dat de betreffende technici, monteurs en het onderhoudspersoneel te allen tijde beschikken over deze instructies. Een eerste vereiste voor de veilige bediening en een probleemloze werking van dit systeem is een grondige kennis van de basisprincipes en de speciale veiligheidsvoorschriften voor transportsystemen en liften.

De unit mag alleen worden gebruikt voor het doel waarvoor het is ontworpen. Houd er vooral rekening mee dat onbevoegde veranderingen of toevoegingen aan het interne deel van de unit, of aan individuele onderdelen verboden zijn.

Uitsluiting van aansprakelijkheid

De fabrikant is ten aanzien van de koper van dit product of derden niet aansprakelijk voor beschadigingen, verlies, kosten of uitgevoerde werkzaamheden als gevolg van ongevallen, verkeerd gebruik en onjuiste installatie of onbevoegde veranderingen, reparaties of uitbreidingen. Claims die onder de garantievoorwaarden vallen, zijn in deze gevallen uitgesloten. De technische gegevens zijn de meest recent beschikbare. De fabrikant aanvaardt geen aansprakelijkheid voor problemen of defecten die voortvloeien uit drukfouten, vergissingen of veranderingen.

CONFORMITEITSVERKLARING

Download de "Verklaring van conformiteit" van onze website: www.safeline-group.com

VEILIGHEIDSMATREGELEN!

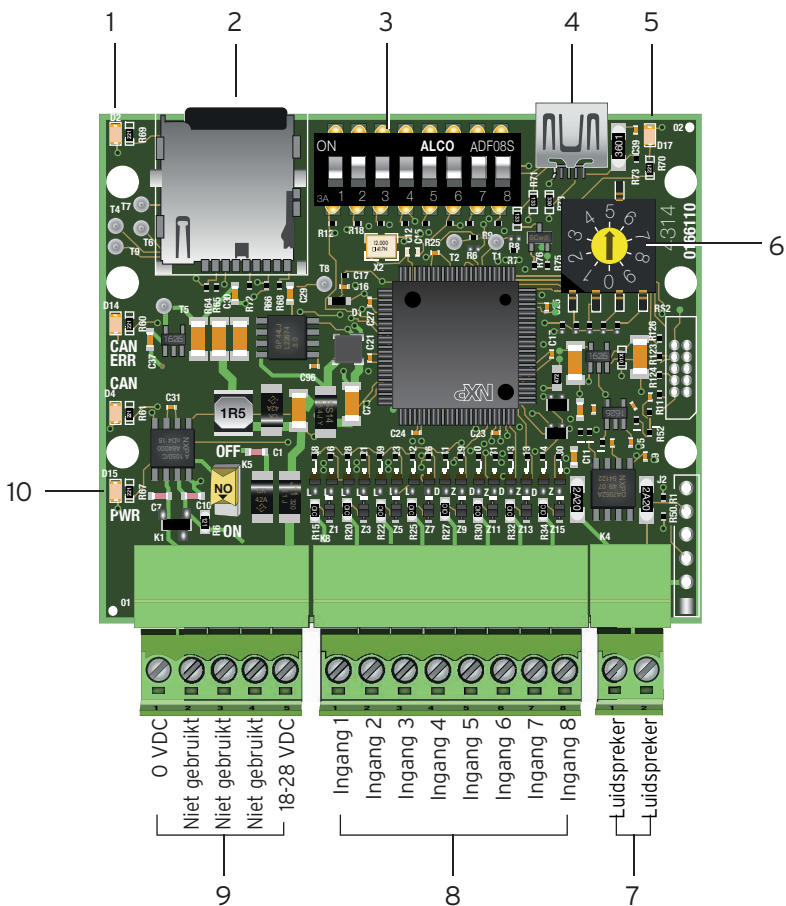
- *De apparatuur mag alleen worden geïnstalleerd en geconfigureerd door speciaal daarvoor opgeleide en geautoriseerde deskundigen.*
- *Dit kwaliteitsproduct is speciaal bestemd voor de liftindustrie. Het is alleen ontworpen en geproduceerd voor gebruik conform het gespecificeerde doel. Neem van tevoren contact op met SafeLine als het voor enig ander doel moet worden gebruikt.*
- *Het toestel mag op geen enkele wijze worden aangepast of gewijzigd en dient te worden geïnstalleerd en geconfigureerd in overeenstemming met de in deze handleiding beschreven procedures.*
- *Neem bij het installeren en configureren van dit product alle van toepassing zijnde gezondheids- en veiligheidsvereisten en normen inzake de uitrusting strikt in acht.*
- *Test de apparatuur na installatie en configuratie, echter vóór ingebruikneming, op alle punten, zodat een correcte werking is gewaarborgd.*

Elektrische en elektronische producten bevatten mogelijk materialen, onderdelen en units die gevaarlijk kunnen zijn voor het milieu en de gezondheid van de mens. Het is niet toegestaan producten met het WEEE-teken (zie hieronder) samen met het normale huishoudelijke afval weg te gooien. Informeer naar de plaatselijke regels en de afvalverzamelmethode voor elektrische en elektronische producten. Op de juiste wijze uw oude product weggooien helpt negatieve gevolgen te voorkomen voor het milieu en de gezondheid van de mens.

(WEEE = Waste of Electrical & Electronic Equipment).



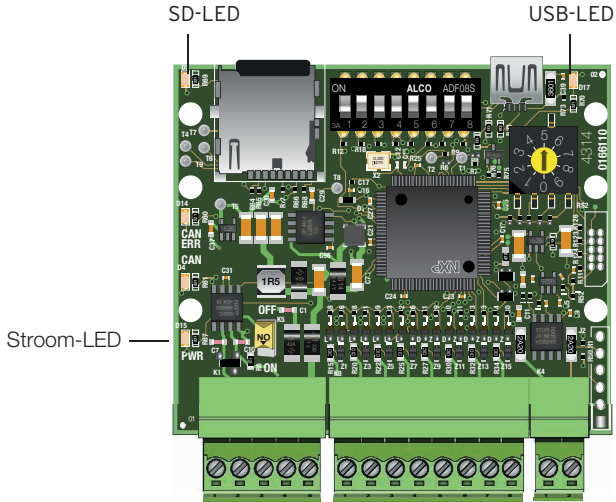
OVERZICHT



1. LED-lampje, geheugenkaart microSD.
2. Geheugenkaartsleuf (microSD).
3. DIP-switches.
4. USB pc-aansluiting.
5. LED, lampje USB pc-aansluiting.
6. Volumeregeling.
7. Aansluiting voor luidspreker.
8. Aansluiting voor ingangen. Aansluitingen van controller.
9. Voeding.
10. Groene LED, stroomlampje.

Deze unit kan niet worden geconfigureerd via SafeLine Pro.

LED-LAMPJES



USB-LED - Groen

Blijft groen branden - USB is aangesloten.

SD-LED - Geel

Blijft geel branden - MicroSD gedetecteerd en werkt.

Stroom-LED - Groen

Blijft groen branden - Voeding kabelnet OK.

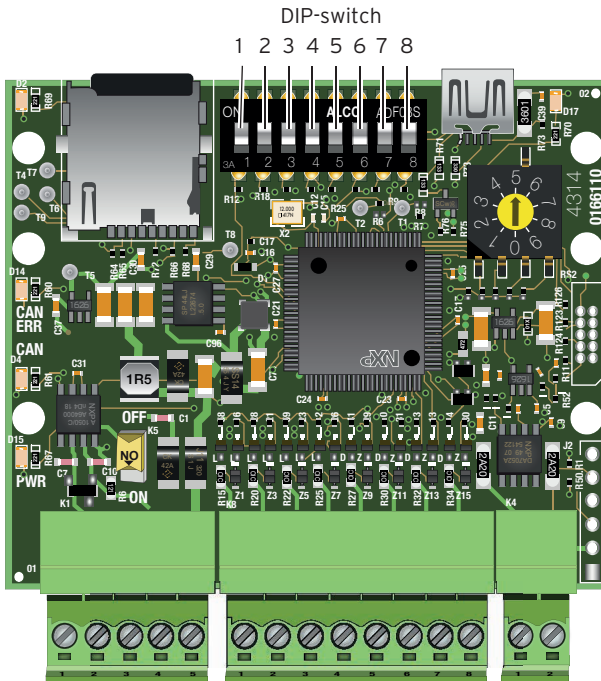
Knippert groen - Fout set-up.

Knippert groen - Opstarten.

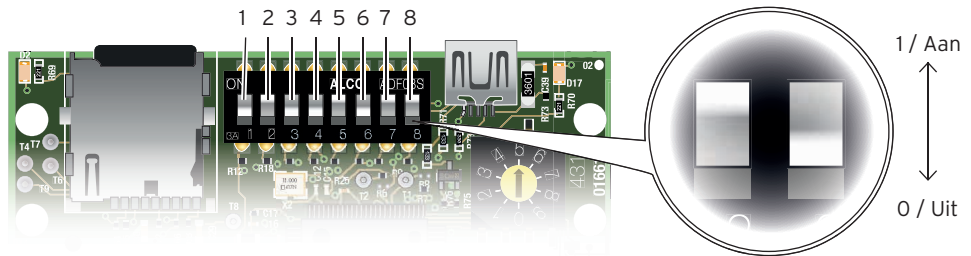
Groen uit - Geen voeding of werkt niet.

OPSTARTEN

Na het initiële opstarten leest VA4-SD de DIP-switch om de hoofdmodus van de unit in te stellen. Alle interne instellingen en parameters worden opgeslagen in het interne flashgeheugen.



INSTELLINGEN DIP-SWITCH



De instellingen van de DIP-switch worden alleen gelezen bij het opstarten en specificeren verschillende instellingen van de unit.

- 1 - 3: Ingangsmodus
 - 000 = Decimale ingangen
 (één verdieping per pin).
 - 001 = Voorbehouden.
 - 010 = Binaire ingangen
 (verdieping 0 - 31).
 - 011 = Speciale Binaire ingangen
 (verdieping 0 - 127).
 - 100 = Gray-code ingangen.
 (verdieping 0 - 31).
 - 101 = Voorbehouden.
 - 110 = Voorbehouden.
 - 111 = Voorbehouden.

- 4: Ingangen actief
 - 0 = Actief Hoog.
 - 1 = Actief Laag.

- 5: Trigger ingang
 - 0 = Bij wijziging.
 - 1 = Ingang 8 gebruikt voor trigger.

- 6: Bericht herhalen
 - 0 = Uit
 - 1 = Aan

- 7 en 8: Muziekmodus
 - 00 = Geen muziek, compleet uitgeschakeld.
 - 01 = Muziek ingeschakeld.
 - 10 = Muziek ingeschakeld, ingang 7 beperkt.
 - 11 = Muziek ingeschakeld, ingang 7 beperkt,
 ingang 6 schakelt aan en uit.



Ingangen 6, 7 en 8 kunnen worden gebruikt voor speciale doeleinden (zie bovenstaande instellingen). Indien gebruikt voor speciale doeleinden kan de respectievelijke ingang geen geluidsberichten triggeren.

DECIMAAL (EEN VERDIEPING / BERICHT - PER PIN)

Elke ingang triggert een bericht dat is opgeslagen op SD-kaart, map 1..8.

OPMERKING:

- Als trigger ingang (DIP-switch 5, trigger bij ingang 8) AAN is, wordt het bericht in de geselecteerde map afgespeeld. Als dit wordt gebruikt, zijn er 7 resterende ingangen om toe te wijzigen en te gebruiken.
- Als DIP-switch 6 AAN is, worden de berichten herhaald zolang de ingang is ingeschakeld.
- OPMERKING: DIP-switches 7 en 8 regelen de muziekmodus, ingangen 6 en 7 kunnen worden gebruikt voor speciale doeleinden en kunnen niet worden gebruikt als aankondiging van de verdieping/vast bericht.

BINAIRE INGANGEN EN GRAY-CODE

Ingangen 1 tot 5 zijn voor de binaire en Gray-code bits. Er worden tot 5 bits ondersteund. De ingangen 6, 7 en 8 kunnen worden gebruikt voor speciale doeleinden (zie instellingen DIP-switch). Als er geen speciale doeleinden zijn geselecteerd, kunnen deze ingangen worden gebruikt om een vast bericht te triggeren.

Wanneer er geen speciale functie is geselecteerd voor ingangen 6, 7 en 8, kunnen deze ingangen worden gebruikt om berichten te triggeren in de map “\MESSAGES\1\”, “\MESSAGES\2\” or “\MESSAGES\3\”.

In totaal zijn er 127 individuele mappen mogelijk (1-127 verdiepingen ingeschakeld, 0 wordt gebruikt als status uitgeschakeld).

Als een aparte trigger van de ingang (DIP-switch 5, trigger bij ingang 8) AAN is, wordt het bericht in de geselecteerde map afgespeeld, samen met de map “\ARRIVAL\UP\” of “\ARRIVAL\DOWN\” wanneer ingang 8 is ingeschakeld. Als DIP-switch UIT is, wordt de trigger (AANKOMST) automatisch gegenereerd wanneer binaire ingangen van staat veranderen.

Als DIP-switch 6 AAN is (herhalen), worden de vaste berichten herhaald zo lang de ingang is geactiveerd, maar de trigger/aankomst wordt slechts één keer afgespeeld.

MUZIEK

DIP-switches 7 en 8 stellen de muziekmodus in, voor in totaal 4 verschillende modi.

1. (00) Geen muziek.
2. (01) Muziek aan.
3. (10) Muziek aan met beperking door ingang 7.
4. (11) Muziek aan met beperking door ingang 7, en demping door ingang 6.

In modi 3 en 4 wordt de achtergrondmuziek afgespeeld terwijl er geen ander bericht wordt afgespeeld. Alle vaste berichten, geluiden bij aankomst en aankondigingen van verdieping zullen de muziek onderbreken (geleidelijk gedempt). Wanneer het onderbrekende bericht is beëindigd, wordt de muziek weer afgespeeld.

In modi 3 en 4 wordt ingang 7 gebruikt om het muziekvolume te beperken (wanneer muziek wordt afgespeeld) en kan dit niet worden gebruikt als aankondiging van verdieping/vast bericht.

In modus 4 wordt ingang 6 aanvullend gebruikt als ingang voor dempen. Wanneer de ingang is geactiveerd, wordt de huidige muzieksequentie 100% gedempt, wanneer de ingang is gedeactiveerd, wordt het volgende muziekbestand afgespeeld.

OPMERKING: In de muziekmap kunnen meerdere muziekbestanden worden geplaatst, die achtereenvolgens worden afgespeeld. Het momenteel afgespeelde muziekbestand wordt onthouden, en indien het wordt onderbroken door dempen of een stroomonderbreking, wordt het volgende muziekbestand afgespeeld.

GELUIDSVOLUME INSTELLEN (LUIDSPREKER)

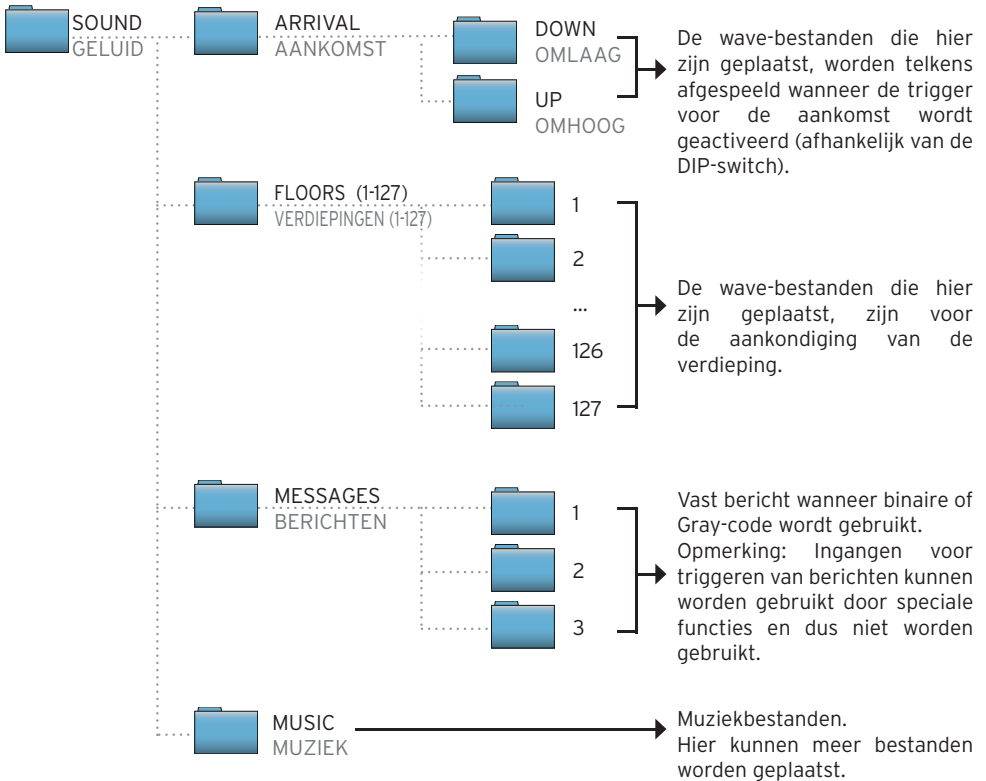
De binair gecodeerde decimale (BCD) schakelaar met 10 standen wordt gebruikt om het volume van de luidspreker in te stellen. Via deze schakelaar kunnen zowel gesproken aankondigingen (berichten) als het muziekvolume worden ingesteld.

OPMERKING:

- Stand 1 is het laagste volume, stand 9 is het hoogste volume. Stand 0 wordt gebruikt voor speciale doeleinden (toekomstige functie).
- Als ingang 6 wordt gebruikt voor "nachtsmuziek" of een beperkt muziekvolume, is het volume ongeveer de helft van het volume dat is ingesteld via de schakelaar voor het geluidsvolume (BCD-schakelaar).

FMAPPENSTRUCTUUR, MICROSD-KAART

In de map GELUID staan alle wave-bestanden (geluid). Elke verdieping, de trigger en de muziek hebben eigen submappen.



OPMERKING: In elke map kan slechts één bestand staan, behalve in de map "Muziek", waarin verschillende bestanden kunnen staan. Deze worden afgespeeld in een continue lus. Alle berichten en muziek moeten in wav-formaat zijn.

Elke MB op de SD-kaart geeft u 60 seconden geluid in de resolutie 16 kHz, 16 bit mono of 120 seconden geluid in de resolutie 8 kHz, 16 bit mono.



Aanbevolen resolutie voor de wav-bestanden:
Mono, 16 bit, 16 kHz sample-frequentie.

SafeLine Headquarters

Antennvägen 10 · 135 48 Tyresö · Sweden
Tel.: +46 (0)8 447 79 32 · info@safeline.se
Support: +46 (0)8 448 73 90

SafeLine Denmark

Erhvervsvej 19 · DK - 2600 Glostrup · Denmark
Tel.: +45 44 91 32 72 · info-dk@safeline.se
Support: +45 44 91 32 72

SafeLine Norway

Solbråveien 49 · 1383 Asker · Norway
Tel.: +47 94 14 14 49 · post@safeline.no
Support: +47 94 14 14 49

SafeLine Europe

Interleuvenlaan 62 · 3001 Heverlee · Belgium
Tel.: +32 (0)16 39 48 66 · info@safeline.eu
Support: +32 (0)4 85 89 08 95

SafeLine Deutschland GmbH

Kurzwannstraße 3 · D-68526 Ladenburg · Germany
Tel.: +49 (0) 6203 - 840 60 03 · sld@safeline.eu
Support: +49 (0) 6203 - 840 60 03

SafeLine Elevator Parts UK

3 Evegat Park Barn · Station Road · Smeeth · Ashford · Kent · TN25 6SX · United Kingdom
Tel.: +44 (0)1303 813414 · info@safeline.uk.com
Support: +44 (0)1303 813 414

SafeLine - Your partner in lift safety